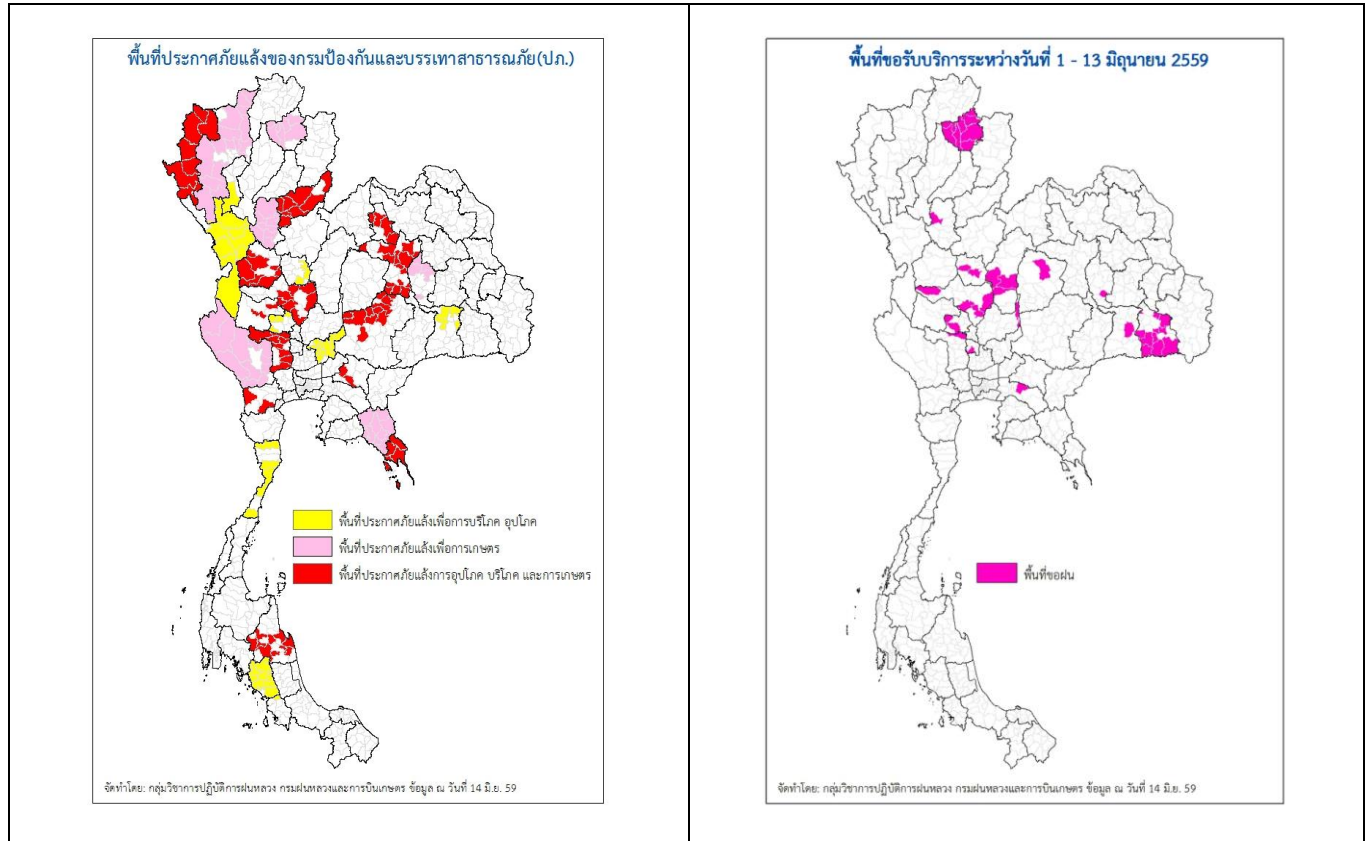




**สถานการณ์ภัยแล้งและภัยพิบัติ**

**๑ การคาดหมายพื้นที่ประสบภัยแล้ง**

จังหวัดที่ได้รับผลกระทบภัยแล้งตามรายงานของกรมป้องกันและบรรเทาสาธารณภัย (ปภ.) ณ วันที่ 14 มิถุนายน 2559 (เวลา 07.00 น.) มีทั้งสิ้น 28 จังหวัด 203 อำเภอ 1,086 ตำบล 8,850 หมู่บ้าน (เปรียบเทียบกับทั่วประเทศ 74,965 หมู่บ้าน คิดเป็น 11.81 %)



ภาค	รายชื่อจังหวัด (อำเภอ) ที่ประกาศภัยแล้ง	จำนวนจังหวัดที่ประกาศภัยแล้ง
เหนือ	เชียงใหม่(ดอยเต่า สันกำแพง แม่ริม แม่แตง จอมทอง ฮอด พร้าวน ดอยหล่อ ดอยสะเก็ด กัลยาณิวัฒนา เชียงดาว ไชยปราการ ฝาง อมก๋อย สะเมิง แม่แจ่ม สันทราย แม่สาย) อุดรดิตถ์(เมืองอุดรดิตถ์ ท่าปลา ทองแสนซัน ตรอน พิชัย น้ำปาด ลับแล บ้านโคก) พะเยา(เมืองพะเยา ดอกคำใต้ แม่ใจ จุน ภูกามยาว เชียงคำ ปง) สุโขทัย(สวรรคโลก ศรีนคร ศรีสำโรง ศรีสันกาลย์ เมืองสุโขทัย ศิริมาศทุ่งเสลี่ยม บ้านด่านลานหอย) พิจิตร(บางมูลนากวังทรายพูน ทับคล้อ) ลำพูน(ลี้) ตาก(แม่ระมาด บ้านตาก สามเงา วังเจ้า เมืองตาก อุ้มผาง แม่สอด) กำแพงเพชร(เมืองกำแพงเพชร ปางศิลาทอง โกสัมพีนคร ชาญณรงค์บึงสามัคคี ทวายทอง วัฒนา คลองลาน คลองขลุง) แม่ฮ่องสอน(เมืองแม่ฮ่องสอน สบเมย ปาย ขุมยวม แม่ลาน้อย ปางมะผ้า แม่สะเรียง)	9(64)
กลาง	กาญจนบุรี(ห้วยกระเจา ท่าม่วง ศรีสวัสดิ์ เมืองกาญจนบุรี สังขละบุรี ด่านมะขามเตี้ย ทองผาภูมิ ไทรโยค เลขาขวัญ หนองปรือ พนมทวน) นครสวรรค์(เมืองนครสวรรค์ ชุมแสง ตาคี พยุหะคีรี หนองบัว ไกรภพระ ไทศาลี) สระบุรี(ม่วงเหล็ก วังม่วง เฉลิมพระเกียรติ หนองแขง บ้านหมอ เมืองสระบุรี เสาไห้ ดอนพุด แก่งคอย พุทธบาท หนองแค) สุพรรณบุรี(หนองหญ้าไซ สองพี่น้อง	6(44)

ภาค	รายชื่อจังหวัด (อำเภอ) ที่ประกาศภัยแล้ง	จำนวนจังหวัด ที่ประกาศภัยแล้ง
	เมืองสุพรรณบุรี ด่านช้าง ดอนเจดีย์ อุทอง เดิมบางนางบวช สามชุก บางปลาม้า อู่ท้าวธานี (ห้วยคต ท้าทั้น) ชัยนาท(มโนรมย์ หนองมะโมง วัดสิงห์ เนินขาม)	
ตะวันออกเฉียงเหนือ	นครราชสีมา(ขามสะแกแสง คง บัวลาย แก้งสนามนาง โนนไทย ด่านขุนทด โนนสูง เทพารักษ์ พระทองคำ บัวใหญ่ สูงเนิน) มหาสารคาม(กันทรวิชัย โกสุมพิสัย ชื่นชม เชียงยืน เมืองมหาสารคาม ยางสีสุราช) สุรินทร์(จอมพระ รันตนบุรี สำโรงทาบ เขวาสินรินทร์ ท่าตูม) ขอนแก่น(ข้าสูง เมืองขอนแก่น แวงน้อย ภูผาม่าน บ้านฝาง เปือยน้อย โนนศิลา หนองเรือ พล แวงใหญ่ ภูเวียง บ้านแฮด น้ำพอง เวียงเก่า พระยืน หนองสองห้อง) หนองบัวลำภู(นากลาง เมืองหนองบัวลำภู นาหว้า โนนสัง)	5(42)
ตะวันออก	จันทบุรี(มะขาม โป่งน้ำร้อน สอยดาว แก่งหางแมว ชลุม นายายอาม เมืองจันทบุรี เขาคิชฌกูฏ ท่าใหม่ แหลมสิงห์) ชลบุรี(เกาะสีชัง) ตราด(เมืองตราด เขาสมิง แหลมงอบ คลองใหญ่ บ่อไร่ เกาะกูด เกาะช้าง) ปราจีนบุรี(เมืองปราจีนบุรี ศรีมหาโพธิ์)	4(19)
ใต้	ตรัง(วังวิเศษ เมืองตรัง ย่านตาขาว รัษฎา สิเกา ห้วยยอด กันตัง นาโยง ประเหลียน) นครศรีธรรมราช(เมืองนครศรีธรรมราช ปากพนัง ท่งใหญ่ เขียรใหญ่ จุฬาภรณ์ ฉวาง นาบอน เฉลิมพระเกียรติ ท่งสง ลานสกา ชะอวด หัวไทร) ประจวบคีรีขันธ์(เมืองประจวบคีรีขันธ์ หัวหิน กุยบุรี ทับสะแก บางสะพานน้อย บางสะพาน) ราชบุรี(สวนผึ้ง ปากท่อ)	4(29)
รวม จำนวนจังหวัด(อำเภอ) ที่ประกาศภัยแล้ง		28(203)

ที่มา: กรมป้องกันและบรรเทาสาธารณภัย (ปภ.)

### ๑ พื้นที่ขอรับบริการฝนหลวง (ระหว่างวันที่ 1 มิถุนายน – 13 มิถุนายน 2559)

ภาค	รายชื่อจังหวัด (อำเภอ) ที่มีผู้ขอรับบริการ	จำนวนผู้ขอรับบริการ (ราย)
เหนือ	พะเยา(จุน ดอกคำใต้ ปง ภูพานยาว ภูซาง เชียงคำ เชียงม่วน เมืองพะเยา แม่ใจ) พิจิตร(ตะพานหิน โพธิ์ประทับช้าง) สุโขทัย(ทุ่งเสลี่ยม) เพชรบูรณ์(ชนแดน บึงสามพัน หนองไผ่)	8
กลาง	ชัยนาท(หนองมะโมง หันคา) นครสวรรค์(ตากฟ้า พยุหะคีรี แม่वंกั ไพศาล) ลพบุรี(ลำสนธิ) สุพรรณบุรี(เดิมบางนางบวช) อ่างทอง(วิเศษชัยชาญ)	11
ตะวันออกเฉียงเหนือ	ชัยภูมิ(เกษตรสมบูรณ์) มหาสารคาม(นาตูน) ศรีสะเกษ(กันทรลักษ์ กันทรารมย์ ชูขันธุ์ ขุนหาญ น้ำเกลี้ยง บึงบูรพ์ ปรางค์กู่ พยุห์ ภูสิงห์ ยางชุมน้อย ไพรบึง) สุรินทร์(ศีขรภูมิ)	8
ตะวันออก	ฉะเชิงเทรา(พนมสารคาม)	1
ใต้	ไม่มีการขอรับบริการ	-
รวม	14 จังหวัด (39 อำเภอ)	28

๑ สถานการณ์ปริมาณน้ำเก็บกักในอ่างเก็บน้ำที่สำคัญ

	ความจุของอ่างที่ รนก. <sup>1</sup> (ล้าน ลบ.ม.)	ปริมาณน้ำในอ่างฯ (%)				ปริมาณน้ำไหลลงอ่างฯ (ล้าน m <sup>3</sup> )	ปริมาณน้ำไหลลงอ่างฯ สะสม <sup>2</sup> (ล้าน m <sup>3</sup> )	ระดับน้ำ
		10 มิ.ย.	11 มิ.ย.	12 มิ.ย.	13 มิ.ย.	13 มิ.ย.		
<b>ภาคเหนือ</b>						<b>15.36</b>	<b>883.77</b>	
- ภูมิพล(ตาก)	13,462	30	30	30	30	8.45	77.93	ต่ำกว่า 40%
- สิริกิติ์(อุดรดิตถ์)	9,510	38	38	38	38	5.21	649.14	ต่ำกว่า 40%
- แม่จืด(เชียงใหม่)	265	16	16	17	17	0.27	25.51	ต่ำกว่า 20%
- แม่กวง(เชียงใหม่)	263	11	11	11	11	0.17	14.13	ต่ำกว่า 20%
- กิวลม(ลำปาง)	106	26	26	26	26	0.19	20.21	ต่ำกว่า 30%
- กิวคอง(ลำปาง)	170	19	20	20	20	0.22	19.28	ต่ำกว่า 30%
- แควน้อย(พิษณุโลก)	939	27	27	27	27	0.85	77.57	ต่ำกว่า 30%
<b>ภาคตะวันออกเฉียงเหนือ</b>						<b>0.58</b>	<b>243.78</b>	
- ห้วยหลวง(อุดรธานี)	135	12	11	11	11	0.03	6.65	ต่ำกว่า 20%
- น้ำอูน(สกลนคร)	520	29	29	29	29	0.17	22.69	ต่ำกว่า 30%
- น้ำพุง(สกลนคร)	166	22	22	21	21	0.00	7.46	ต่ำกว่า 30%
- จุฬารัตน์(ชัยภูมิ)	164	34	34	34	34	0.06	8.17	ต่ำกว่า 40%
- อุบลรัตน์(ขอนแก่น)	2,431	21	21	21	21	0.10	84.03	ต่ำกว่า 30%
- ลำปาว(กาฬสินธุ์)	1,980	17	18	18	18	0.00	71.18	ต่ำกว่า 20%
- ลำตะคอง(นครราชสีมา)	314	22	22	21	21	0.00	11.69	ต่ำกว่า 30%
- ลำพระเพลิง(นครราชสีมา)	110	11	11	11	11	0.01	5.37	ต่ำกว่า 20%
- มูลบน(นครราชสีมา)	141	24	24	24	24	0.11	11.78	ต่ำกว่า 30%
- ลำแฉะ(นครราชสีมา)	275	18	18	18	18	0.06	11.89	ต่ำกว่า 20%
- ลำนางรอง(บุรีรัมย์)	121	47	47	47	47	0.04	2.87	ต่ำกว่า 50%
- ลำปลายมาศ(นครราชสีมา)	98	45	45	45	45	0.00	-	ต่ำกว่า 50%
<b>ภาคกลาง</b>						<b>61.19</b>	<b>607.33</b>	
- ป่าสัก(ลพบุรี)	960	21	21	20	20	0.52	70.31	ต่ำกว่า 30%
- ทับเสลา(อุทัยธานี)	160	26	26	26	26	0.00	1.29	ต่ำกว่า 30%
- กระเสียว(สุพรรณบุรี)	240	24	24	24	24	0.00	13.88	ต่ำกว่า 30%
- ศรีนครินทร์(กาญจนบุรี)	17,745	65	65	65	65	7.26	246.89	-
- วชิราลงกรณ์(กาญจนบุรี)	8,860	40	40	40	41	53.41	274.96	ต่ำกว่า 50%
<b>ภาคตะวันออก</b>						<b>0.05</b>	<b>34.20</b>	
- ชุนด่านฯ(นครนายก)	224	24	24	24	24	0.01	3.45	ต่ำกว่า 30%
- คลองสิียด(ฉะเชิงเทรา)	420	14	14	14	14	0.00	1.89	ต่ำกว่า 20%
- บางพระ(ชลบุรี)	117	14	14	14	14	0.00	2.22	ต่ำกว่า 20%
- ท้องปลาไหล(ระยอง)	164	39	38	37	36	0.00	17.66	ต่ำกว่า 40%
- ประแสร์(ระยอง)	248	45	45	45	45	0.00	8.98	ต่ำกว่า 50%
- พระปรัง(สระแก้ว)	97	11	11	11	11	0.00	-	ต่ำกว่า 20%
- ดอกกราย(ระยอง)	71	16	16	15	15	0.03	-	ต่ำกว่า 20%
- คลองพระพุทธ(จันทบุรี)	70	43	43	42	42	0.00	-	ต่ำกว่า 50%
<b>ภาคใต้</b>						<b>3.94</b>	<b>1021.44</b>	
- แก่งกระเจาน(เพชรบุรี)	710	28	28	28	28	0.45	94.58	ต่ำกว่า 30%
- ปราณบุรี(ประจวบคีรีขันธ์)	347	14	13	13	13	0.07	7.22	ต่ำกว่า 20%
- รัชชประภา(สุราษฎร์ธานี)	5,639	74	74	73	73	1.22	593.02	-
- บางกลาง(ยะลา)	1,454	42	42	42	41	2.20	326.62	ต่ำกว่า 50%

<sup>3</sup> รนก. = ระดับน้ำเก็บกัก, ที่มา: กรมชลประทาน

<sup>4</sup> ปริมาณน้ำไหลลงอ่างสะสมตั้งแต่วันที่ 1 มกราคม 2559 ถึงปัจจุบัน

การพยากรณ์อากาศและสภาพอากาศประจำวัน

๑ ลักษณะอากาศทั่วไปและการพยากรณ์อากาศ ประจำวันที่ 14 มิถุนายน 2559 (เวลา 06.00 น.)

ลักษณะอากาศทั่วไป	
<p>พยากรณ์อากาศ 24 ชั่วโมงข้างหน้าประเทศไทยมีฝนบริเวณภาคเหนือ ด้านตะวันตกของภาคกลาง ภาคตะวันออก และมีฝนหนักบริเวณภาคใต้ฝั่งตะวันตก ส่วนกรุงเทพมหานคร และปริมณฑลมีฝนฟ้าคะนองส่วนมากในช่วงระหว่างบ่ายถึงค่ำ</p> <p>มรสุมตะวันตกเฉียงใต้กำลังแรงพัดปกคลุมอ่าวเบงกอล ทะเลอันดามันตอนบน และประเทศไทย ทำให้ยังคงมีฝนบริเวณภาคเหนือ ภาคกลาง ภาคตะวันออก และภาคใต้ฝั่งตะวันตก</p>	
การพยากรณ์อากาศรายภาค	
ภาคเหนือ	มีเมฆเป็นส่วนมาก กับมีฝนฟ้าคะนอง ร้อยละ 60 ของพื้นที่ ส่วนมากบริเวณจังหวัดแม่ฮ่องสอน เชียงใหม่ ลำพูน ลำปาง อุตรดิตถ์ พิษณุโลก กำแพงเพชร สุโขทัย และตาก อุณหภูมิต่ำสุด 24-26 องศาเซลเซียส อุณหภูมิสูงสุด 31-34 องศาเซลเซียส ลมตะวันตกเฉียงใต้ ความเร็ว 10-30 กม./ชม.
ภาคกลาง	มีเมฆเป็นส่วนมาก กับมีฝนฟ้าคะนอง ร้อยละ 20 ของพื้นที่ ส่วนมากบริเวณจังหวัดกาญจนบุรี ราชบุรี และสุพรรณบุรี อุณหภูมิต่ำสุด 25-26 องศาเซลเซียส อุณหภูมิสูงสุด 35-37 องศาเซลเซียส ลมตะวันตกเฉียงใต้ ความเร็ว 10-30 กม./ชม.
ภาคต.อ.เฉียงเหนือ	มีเมฆเป็นส่วนมาก กับมีฝนฟ้าคะนอง ร้อยละ 40 ของพื้นที่ ส่วนมากบริเวณจังหวัดสกลนคร นครพนม มุกดาหาร อำนาจเจริญ บุรีรัมย์ สุรินทร์ และอุบลราชธานี อุณหภูมิต่ำสุด 24-26 องศาเซลเซียส อุณหภูมิสูงสุด 32-37 องศาเซลเซียส ลมตะวันตกเฉียงใต้ ความเร็ว 10-30 กม./ชม.
ภาคตะวันออก	มีเมฆเป็นส่วนมาก กับมีฝนฟ้าคะนอง ร้อยละ 40 ของพื้นที่ ส่วนมากบริเวณจังหวัดนครนายก ชลบุรี ระยอง จันทบุรี และตราด อุณหภูมิต่ำสุด 24-28 องศาเซลเซียส อุณหภูมิสูงสุด 34-37 องศาเซลเซียส ลมตะวันตกเฉียงใต้ ความเร็ว 15-30 กม./ชม. ทะเลมีคลื่นสูงประมาณ 1 เมตร บริเวณฝนฟ้าคะนองมีคลื่นสูง 1-2 เมตร
ภาคใต้ฝั่งตะวันออก	มีเมฆเป็นส่วนมาก กับมีฝนฟ้าคะนอง ร้อยละ 60 ของพื้นที่ ส่วนมากบริเวณจังหวัดเพชรบุรี ประจวบคีรีขันธ์ ชุมพร สุราษฎร์ธานี และนครศรีธรรมราช อุณหภูมิต่ำสุด 24-27 องศาเซลเซียส อุณหภูมิสูงสุด 34-36 องศาเซลเซียส ลมตะวันตกเฉียงใต้ ความเร็ว 15-30 กม./ชม. ทะเลมีคลื่นสูงประมาณ 1 เมตร
ภาคใต้ฝั่งตะวันตก	มีเมฆเป็นส่วนมาก กับมีฝนฟ้าคะนอง ร้อยละ 70 ของพื้นที่ และมีฝนหนักบางแห่ง ส่วนมากบริเวณจังหวัดระนอง พังงา ภูเก็ต และกระบี่ อุณหภูมิต่ำสุด 24-26 องศาเซลเซียส อุณหภูมิสูงสุด 32-35 องศาเซลเซียส ตั้งแต่จังหวัดระนองขึ้นมา: ลมตะวันตกเฉียงใต้ ความเร็ว 20-35 กม./ชม. ทะเลมีคลื่นสูงประมาณ 2 เมตร บริเวณที่มีฝนฟ้าคะนองคลื่นสูงมากกว่า 2 เมตร ตั้งแต่จังหวัดพังงาลงไป: ลมตะวันตกเฉียงใต้ ความเร็ว 15-35 กม./ชม. ทะเลมีคลื่นสูง 1-2 เมตร

ที่มา: กรมอุตุนิยมวิทยา

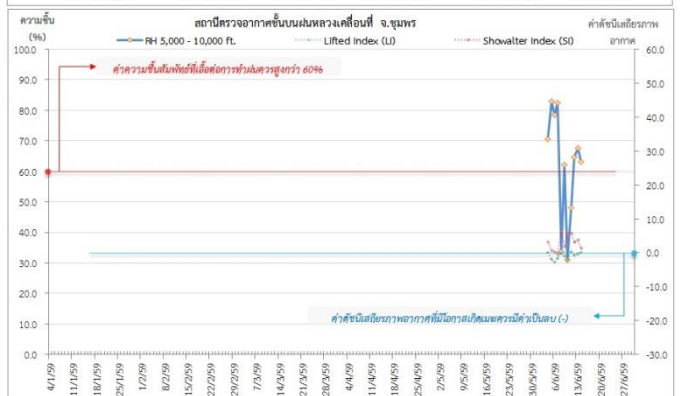
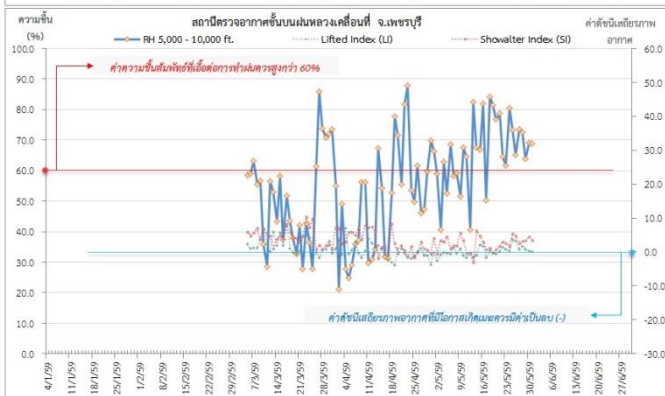
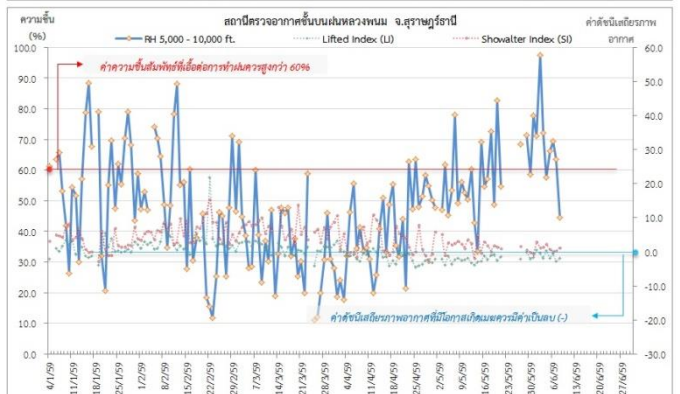
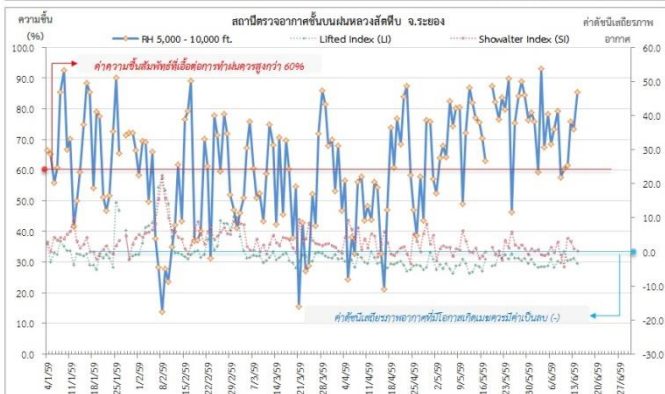
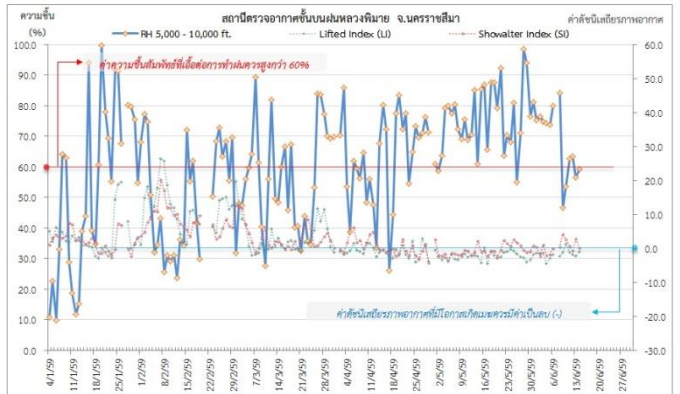
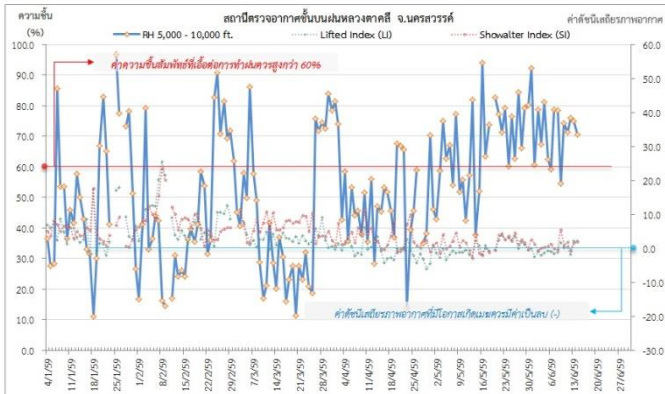
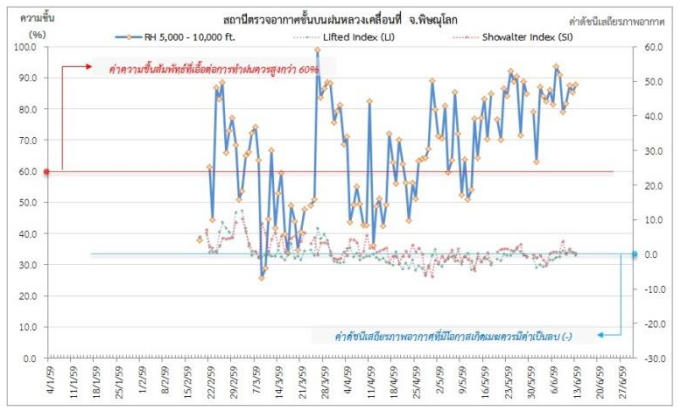
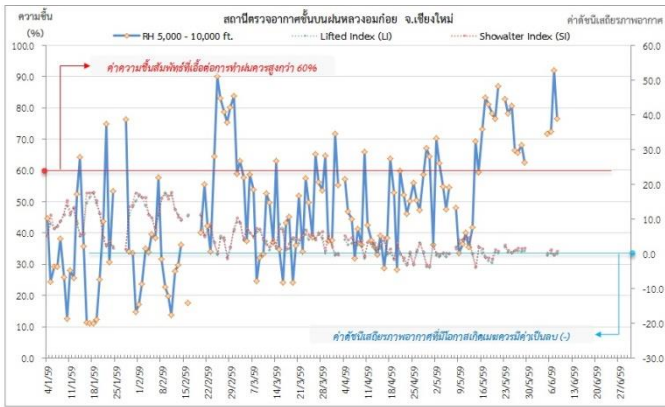
๑ ข้อมูลความชื้นจากการตรวจอากาศชั้นบน (Sounding)ระยะความสูง 5,000 - 10,000 ฟุต

ภาค	สถานีตรวจอากาศ	ความชื้นสัมพัทธ์ (%)					เสถียรภาพ อากาศ
		10 มิ.ย.	11 มิ.ย.	12 มิ.ย.	13 มิ.ย.	13 มิ.ย.	
ภาคเหนือ	สถานีเรดาร์ฝนหลวงอมก๋อย	-	-	-	-	-	ไม่มีข้อมูล
	สถานีตรวจอากาศเคลื่อนที่พิษณุโลก	81.7	87.6	85.3	87.9	-	ไม่มีข้อมูล
ภาคกลาง	สถานีเรดาร์ฝนหลวงตาคีลี	74.2	71.2	76.0	74.9	70.5	เสถียรภาพ
ภาคตะวันออกเฉียงเหนือ	สถานีเรดาร์ฝนหลวงพิมาย	53.4	62.7	63.4	56.5	59.2	เสถียรภาพ
ภาคตะวันออก	สถานีเรดาร์ฝนหลวงสัทธิ์	60.3	61.5	75.7	73.4	85.4	เสถียรภาพ
ภาคใต้	สถานีตรวจอากาศเคลื่อนที่ชุมพร	30.9	48.0	64.5	67.5	63.1	เสถียรภาพ
	สถานีเรดาร์ฝนหลวงพนม	-	-	-	-	-	ไม่มีข้อมูล

หมายเหตุ : สภาพอากาศมีเสถียรภาพ(Stable) หมายถึงสภาพอากาศที่มีโอกาสน้อยหรือไม่มีโอกาสในการเกิดเมฆในแนวตั้งเพื่อพัฒนาตัวกลายเป็นกลุ่มฝน

สภาพอากาศไม่มีเสถียรภาพ(Unstable) หมายถึงสภาพอากาศที่มีโอกาสเกิดเมฆในแนวตั้งและพัฒนาตัวเป็นกลุ่มฝนได้

๑ กราฟแสดงแนวโน้มความชื้นอากาศชั้นบนและดัชนีเสถียรภาพอากาศ (ระหว่างวันที่ 4 มกราคม - 14 มิถุนายน 2559)



หมายเหตุ

- ระยะเวลาสูง 5,000-10,000 ฟุต เป็นระดับเต้านบินในการปฏิบัติการพ่นละออง (ระดับฐานเมฆ)
- ความชื้นสัมพัทธ์ที่เอื้อต่อการปฏิบัติการพ่นละอองควรมีค่าสูงกว่าร้อยละ 60 ขึ้นไป
- ดัชนีเสถียรภาพชั้นอากาศที่มีโอกาสเกิดเมฆครมมีค่าเป็นลบ (-)
- LI: Lifted Index คือค่าดัชนีเสถียรภาพชั้นอากาศระดับต่ำ
- SI: Showalter Index คือค่าดัชนีเสถียรภาพชั้นอากาศระดับกลาง
- สถานีตรวจอากาศชั้นบนแห่งที่สองที่ จ.เพชรบุรี ย้ายไป จ.ชุมพร ตั้งแต่วันที่ 1 มิถุนายน 2559 เป็นต้นไป

## การปฏิบัติการฝนหลวงประจำวัน

### ๑ สรุปผลปฏิบัติการฝนหลวงประจำวัน ที่ 13 มิถุนายน 2559

ภาค/หน่วยฯ	หน่วยปฏิบัติการ (หน่วย)	เครื่องบิน ฝล./ทอ. (ลำ)	จำนวนเที่ยวบิน (เที่ยว)	จำนวนชั่วโมงบิน (ชั่วโมง)	ปริมาณการใช้สารฝนหลวง (ตัน/นิต)	จังหวัดที่มีการรายงานฝนตก (จำนวนจังหวัด/อ่างเก็บน้ำเป้าหมาย)
<b>เหนือ</b>	<b>2</b>	<b>4/-</b>	<b>7</b>	<b>9:55</b>	<b>8.00</b>	<b>4/3</b>
- เชียงใหม่	1	2/-	3	4:05	4.0	มีฝนตกเล็กน้อยถึงปานกลางบริเวณ จ.เชียงใหม่(แม่แจ่ม ฮอด แม่วาง หางดง เมืองเชียงใหม่ สันทราย ดอยสะเก็ด แม่ออน เชียงดาว พร้าวก แม่ริม) และพื้นที่ลุ่มรับน้ำ <b>เขื่อนภูมิพล เขื่อนแม่งัดสมบูรณ์ชล เขื่อนแม่งวงอุดมธารา</b>
- พิษณุโลก	-	-/-	0	0:00	0.0	ปรับเป็นฐานเดิมสารฝนหลวงตั้งแต่วันที่ 1 มิ.ย. 59 เป็นต้นไป
- ตาก	1	2/-	4	5:50	4.0	มีฝนตกเล็กน้อยถึงปานกลาง บริเวณพื้นที่ จ.กำแพงเพชร (ทรายทองวัฒนา ไทรงาม เมืองกำแพงเพชร) จ.พิจิตร (วชิรบุรี เมืองพิจิตร วังทรายพูน โปธิ์ประทับช้าง สามง่าม) จ.พิษณุโลก(บางระกำ เมืองพิษณุโลก เนินมะปราง วังทอง)
<b>กลาง</b>	<b>2</b>	<b>6/-</b>	<b>9</b>	<b>14:45</b>	<b>7.10</b>	<b>8/5</b>
- นครสวรรค์	-	-/-	0	0:00	0.0	ปรับเป็นฐานเดิมสารฝนหลวงตั้งแต่วันที่ 1 พ.ค. 59 เป็นต้นไป
- กาญจนบุรี	1	4/-	3	3:30	2.1	มีฝนตกเล็กน้อยถึงปานกลาง บริเวณพื้นที่ จ.อ่างทอง (เมืองอ่างทอง วิเศษชัยชาญ โพธิ์ทอง สามโก้) จ.สิงห์บุรี (พรหมบุรี ท่าช้าง บางระจัน) จ.ลพบุรี(เมืองลพบุรี ท่าวัง พัฒนา นิคม ท่าหลวง) จ.สระบุรี(หนองโดน พระพุทธบาท วังม่วง) จ.พระนครศรีอยุธยา(บ้านแพรก) และพื้นที่ลุ่มรับน้ำเจ้าพระยา
- ลพบุรี	1	2/-	6	11:15	5.0	มีฝนตกเล็กน้อยถึงปานกลางบริเวณ จ.นครสวรรค์(หนองบัว) จ.เพชรบูรณ์(ศรีเทพ วิเชียรบุรี ชนแดน) จ.ลพบุรี(โคกสำโรง สระโบสถ์ ชัยบาดาล โคกเจริญ หนองม่วง ลำสนธิ) จ.พิจิตร (ดงเจริญ) และพื้นที่ลุ่มน้ำป่าสัก ลุ่มน้ำบึงบอระเพ็ด พื้นที่ลุ่มรับน้ำเขื่อนป่าสักชลสิทธิ์ อ่างเก็บน้ำกุดตาเพชร
<b>ตะวันออกเฉียงเหนือ</b>	<b>5</b>	<b>4/3</b>	<b>8</b>	<b>12:20</b>	<b>5.60</b>	<b>4/-</b>
- นครราชสีมา	1	-/3	4	5:10	1.6	มีฝนตกเล็กน้อยบริเวณพื้นที่ จ.นครราชสีมา(ปากช่อง ปักธงชัย โขดชัย หนองบุญมาก เฉลิมพระเกียรติ จักรราช ห้วยแถลง) จ.บุรีรัมย์(หนองกี่ หนองหงส์ ลำปลายมาศ คูเมือง บ้านด่าน เมืองบุรีรัมย์)
- อุดรธานี	-	-/-	0	0:00	0.0	ปรับเป็นฐานเดิมสารฝนหลวงตั้งแต่วันที่ 1 มิ.ย. 59 เป็นต้นไป
- ขอนแก่น	2	2/-	0	0:00	0.0	ไม่ปฏิบัติการฝนหลวง เนื่องจากอากาศทรงตัว ประกอบกับลมผิวพื้นและลมชั้นบนมีกำลังแรง ทำให้เมฆคิวมูลัสบริเวณพื้นที่เป้าหมายพัฒนาตัวช้า
- อุบลราชธานี	2	2/-	4	7:10	4.0	มีฝนตกเล็กน้อยบริเวณ จ.ยโสธร(เมืองยโสธร ป่าดิว เลิงนกทา) จ.อำนาจเจริญ(เมืองอำนาจเจริญ เสนางคนิคม) จ.มุกดาหาร (นิคมคำสร้อย)
<b>ตะวันออก</b>	<b>3</b>	<b>3/-</b>	<b>9</b>	<b>13:45</b>	<b>6.40</b>	<b>5/-</b>
- จันทบุรี	3	3/-	9	13:45	6.4	มีฝนตกเล็กน้อยถึงปานกลางกระจ่ายเป็นแห่งๆในบริเวณพื้นที่ จ.สระแก้ว(วัฒนานคร อรัญประเทศ วังน้ำเย็น วังสมบูรณ์ คลองหาด) จ.ฉะเชิงเทรา(ท่าตะเกียบ) จ.ชลบุรี(หนองใหญ่) จ.ระยอง(เขาชะเมา) จ.จันทบุรี(แก่งหางแมว เขาคิชฌกูฏ สอยดาว)
<b>ใต้</b>	<b>3</b>	<b>3/2</b>	<b>5</b>	<b>6:50</b>	<b>4.80</b>	<b>3/-</b>
- หัวหิน	-	-/-	0	0:00	0.0	ปรับเป็นฐานเดิมสารฝนหลวงตั้งแต่วันที่ 1 มิ.ย. 59 เป็นต้นไป
- สุราษฎร์ธานี	1	-/1	0	0:00	0.00	ไม่ปฏิบัติการฝนหลวง เนื่องจาก อากาศยาน BT-67 ตรวจซ่อมประจำสัปดาห์
- สงขลา	1	-/1	1	1:20	2.00	มีฝนตกเล็กน้อยเป็นบางแห่ง ในบริเวณพื้นที่ จ.สงขลา(นาทวี เทพา) จ.ยะลา(กรงปินัง บ้านนังस्ता เมืองยะลา)

ภาค/หน่วยฯ	หน่วยปฏิบัติการฯ (หน่วย)	เครื่องบิน ผล./ทอ. (ลำ)	จำนวนเที่ยวบิน (เที่ยว)	จำนวนชั่วโมงบิน (ชั่วโมง)	ปริมาณการใช้สารฝนหลวง (ตัน/นัต)	จังหวัดที่มีการรายงานฝนตก (จำนวนจังหวัด/อ่างเก็บน้ำเป้าหมาย)
- ชุมพร	1	3/-	4	5:30	2.80	มีฝนตกเล็กน้อยเป็นบางแห่ง ในบริเวณพื้นที่ จ.ชุมพร(ทุ่งตะโก สวี ท่าแซะ)
รวม	15	20/5	38	57:35	31.90	24/8

๑ สรุปผลปฏิบัติการฝนหลวงรายเดือนตั้งแต่เดือนกุมภาพันธ์ - วันที่ 13 มิถุนายน 2559

เดือน	ขึ้นบิน (วัน)	ฝนตก (วัน)	จำนวนเที่ยวบิน (เที่ยว)	จำนวนชั่วโมงบิน (ชั่วโมง)	ปริมาณการใช้สารฝนหลวง (ตัน/นัต)	จังหวัดที่มีรายงานฝนตก (ทั้งการสังเกตด้วยสายตา/การตรวจวัดด้วยเรดาร์ และเครื่องวัดน้ำฝนอัตโนมัติ)	ปริมาตรน้ำไหลลงอ่างเก็บน้ำสะสม (ล้าน ลบ.ม.)
กุมภาพันธ์ (15-29 ก.พ. 59)	3	2	10	14:00	8.2	บริเวณที่มีฝนตก ได้แก่ นครปฐม กาญจนบุรี ลพบุรี สระบุรี พระนครศรีอยุธยา สุพรรณบุรีและเพชรบูรณ์(ตอนล่าง) (รวม 6 จังหวัด)	วชิราลงกรณ์ 2.1
มีนาคม (1-31 มี.ค. 59)	25	20	384	541:50	314.8/11	บริเวณที่มีฝนตก ได้แก่ กำแพงเพชร ตาก พิษณุโลก เพชรบูรณ์ ลำปาง ลำพูน สุโขทัย กาญจนบุรี ชัยนาท นครปฐม นครสวรรค์ ลพบุรี สิงห์บุรี สุพรรณบุรี อ่างทอง อุทัยธานี ขอนแก่น ชัยภูมิ นครราชสีมา บุรีรัมย์ เลย หนองบัวลำภู อุดรธานี จันทบุรี ฉะเชิงเทรา ชลบุรี ตราด ปราจีนบุรี ระยอง สระแก้ว นครศรีธรรมราช ประจวบคีรีขันธ์ พังงา เพชรบุรี ราชบุรี สุราษฎร์ธานี(รวม 36 จังหวัด)	ภูมิพล 0.12 ป่าสักชลสิทธิ์ 0.42 กระเสียว 3.21 ศรีนครินทร์ 14.15 วชิราลงกรณ์ 6.98 อุบลรัตน์ 2.18 ลำตะคอง 0.57 ลำพระเพลิง 0.06 ลำแซะ 0.16 หนองปลาไหล 0.46 ดอกกราย 0.26 คลองพระพุทธ 0.30 แก่งกระจาน 3.82 ปราณบุรี 0.12
เมษายน (1-30 เม.ย. 59)	30	30	647	897:00	580.55/177	บริเวณที่มีฝนตกได้แก่ กำแพงเพชร เชียงราย เชียงใหม่ ตาก น่าน พะเยา พิษณุโลก เพชรบูรณ์ แพร่ แม่ฮ่องสอน ลำปาง ลำพูน สุโขทัย อุดรดิตถ์ กาญจนบุรี ชัยนาท นครสวรรค์ ลพบุรี สุพรรณบุรี อุทัยธานี พิจิตร กาฬสินธุ์ ขอนแก่น ชัยภูมิ นครพนม ร้อยเอ็ด นครราชสีมา มหาสารคาม มุกดาหาร เลย สกลนคร หนองบัวลำภู อุดรธานี บุรีรัมย์ จันทบุรี ฉะเชิงเทรา ชลบุรี ตราด ปราจีนบุรี ระยอง สระแก้ว นครนายก กระบี่ ชุมพร ตรัง นครศรีธรรมราช ประจวบคีรีขันธ์ พังงา เพชรบุรี ระนอง ราชบุรี สงขลา สุราษฎร์ธานี หนองคาย (รวม 55 จังหวัด)	สิริกิติ์ 3.25 แควน้อยบำรุงแดน 0.22 ป่าสักชลสิทธิ์ 6.79 ทับเสลา 1.38 กระเสียว 1.98 ศรีนครินทร์ 19.9 วชิราลงกรณ์ 1.38 น้ำอูน 0.17 น้ำพุง 0.06 อุบลรัตน์ 6.88 ลำตะคอง 1.53 ลำพระเพลิง 0.28 แก่งกระจาน 6.84 ปราณบุรี 0.08
พฤษภาคม (1-31 พ.ค. 59)	31	31	940	1254:50	889.10/109	บริเวณที่มีฝนตก ได้แก่ กำแพงเพชร เชียงราย เชียงใหม่ ตาก น่าน พะเยา พิจิตร พิษณุโลก เพชรบูรณ์ แพร่ แม่ฮ่องสอน ลำปาง ลำพูน สุโขทัย อุดรดิตถ์ กาญจนบุรี ชัยนาท นครสวรรค์ พระนครศรีอยุธยา ลพบุรี สระบุรี สิงห์บุรี สุพรรณบุรี อ่างทอง อุทัยธานี กาฬสินธุ์ ขอนแก่น ชัยภูมิ นครพนม นครราชสีมา บุรีรัมย์ มหาสารคาม ร้อยเอ็ด เลย สกลนคร สุรินทร์ หนองคาย หนองบัวลำภู อุดรธานี จันทบุรี ฉะเชิงเทรา ชลบุรี ตราด นครนายก ปราจีนบุรี ระยอง สระแก้ว กระบี่ ชุมพร ตรัง นครศรีธรรมราช นราธิวาส ประจวบคีรีขันธ์ ปัตตานี พังงา พัทลุง เพชรบุรี ยะลา ระนอง	สิริกิติ์ 3.36 แม่จัด 0.09 แม่กวาง 0.13 กิวลม 0.09 แควน้อย 1.61 ป่าสัก 19.75 ทับเสลา 1.04 กระเสียว 0.99 ศรีนครินทร์ 37.16 วชิราลงกรณ์ 8.51 ห้วยหลวง 0.24 จุฬารักษ์ 0.44 อุบลรัตน์ 22.11

เดือน	ขึ้นบิน (วัน)	ฝนตก (วัน)	จำนวน เที่ยวบิน (เที่ยว)	จำนวน ชั่วโมงบิน (ชั่วโมง)	ปริมาณการใช้ สารฝนหลวง (ตัน/นิต)	จังหวัดที่มีรายงานฝนตก (ทั้งการสังเกตด้วยสายตา/การตรวจวัดด้วยเรดาร์ และเครื่องวัดน้ำฝนอัตโนมัติ)	ปริมาณน้ำไหลลง อ่างเก็บน้ำสะสม (ล้าน ลบ.ม.)
						ราชบุรี สงขลา สตูล สุราษฎร์ธานี (รวม 63 จังหวัด)	ลำปาง 1.81 ลำตะคอง 0.34 ลำพระเพลิง 0.40 มูลบน 0.63 ลำแซะ 0.20 ลำน้ำรอง 0.04 ประแสร์ 0.82 ดอกกราย 0.051 คลองพระพุทธรูป 0.001 แก่งกระจาน 13.4 ปราณบุรี 0.03 รัชชประภา 1.28
มิถุนายน (1-13 มิ.ย. 59)	13	13	301	422:50	305.00/7	บริเวณที่มีฝนตก ได้แก่ เชียงใหม่ กำแพงเพชร เชียงใหม่ ตาก พะเยา พิจิตร พิษณุโลก แพร่ ลำปาง ลำพูน กาญจนบุรี ชัยนาท นครสวรรค์ พระนครศรีอยุธยา ลพบุรี สระบุรี สิงห์บุรี สุพรรณบุรี อ่างทอง อุทัยธานี เพชรบูรณ์ (ตอนล่าง) กาฬสินธุ์ ขอนแก่น ชัยภูมิ นครราชสีมา บุรีรัมย์ มุกดาหาร ยโสธร เลย ศรีสะเกษ สุรินทร์ หนองบัวลำภู อำนาจเจริญ อุตรดิตถ์ อุบลราชธานี จันทบุรี ฉะเชิงเทรา ชลบุรี นครนายก ปราจีนบุรี ระยอง สระแก้ว กระบี่ ชุมพร นครศรีธรรมราช ประจวบคีรีขันธ์ ปัตตานี พังงา พัทลุง ยะลา สงขลา สุราษฎร์ธานี (รวม 51 จังหวัด)	ภูมิล 15.93 แม่จัต 5.99 แม่กวาง 0.17 ป่าสักฯ 2.32 ศรีนครินทร์ 1.62 จุฬารามณ์ 0.1 อุบลรัตน์ 4.56 ลำปาง 3.77 ลำตะคอง 0.11 ลำพระเพลิง 0.06 มูลบน 0.07 ประแสร์ 1.24

๑) สรุปผลรวมปฏิบัติการตั้งแต่เริ่มตั้งหน่วยปฏิบัติการฝนหลวง (15 กุมภาพันธ์ - 13 มิถุนายน 2559)

ตั้งแต่เริ่มตั้งหน่วยปฏิบัติการฝนหลวง เมื่อวันที่ 15 กุมภาพันธ์ - 12 มิถุนายน 2559 มีการขึ้นปฏิบัติการฝนหลวง จำนวน 102 วัน มีวันฝนตกจากการปฏิบัติการฝนหลวงคิดเป็นร้อยละ 93.5 ขึ้นปฏิบัติการจำนวน 2,287 เที่ยวบิน (3,138:20 ชั่วโมงบิน) ปริมาณการใช้สารฝนหลวง 2,100.95 ตัน พลุซิลเวอร์ไอโอไดต์ จำนวน 304 นิต จังหวัดที่มีรายงานฝนตกรวม 71 จังหวัด และทำให้มีปริมาณน้ำไหลเข้าอ่างสะสมรวม 2431.054 ล้าน ลบ.ม.

ภาค - ศูนย์/หน่วยปฏิบัติการฯ	ขึ้นบิน (วัน)	ฝนตก (วัน)	จำนวน เที่ยวบิน (เที่ยว)	จำนวน ชั่วโมงบิน (ชั่วโมง)	ปริมาณ สารฝนหลวง (ตัน/นิต)	จังหวัดที่มีรายงานฝนตก (ทั้งการสังเกตด้วยสายตา/การตรวจวัด ด้วยเรดาร์ และเครื่องวัดน้ำฝนอัตโนมัติ)	ปริมาณน้ำไหลลง อ่างเก็บน้ำสะสม (ล้าน ลบ.ม.)
เหนือ	78	62	424	700:30	386.10	15 จังหวัด	
- เชียงใหม่ (เปิดหน่วยฯ 1 มี.ค. 59 เป็นต้นไป)	68	48	210	344:50	197.5	บริเวณที่มีฝนตก ได้แก่ กำแพงเพชร เชียงราย เชียงใหม่ ตาก น่าน พะเยา แพร่ แม่ฮ่องสอน ลำปาง ลำพูน สุโขทัย (รวม 11 จังหวัด)	ภูมิล 15.93 สิริกิติ์ 6.61 แม่จัต 6.08 แม่กวาง 0.30
- พิษณุโลก (เปิดหน่วยฯ 1 มี.ค. - 31 พ.ค. 59)	50	43	189	320:45	163.6	บริเวณที่มีฝนตก ได้แก่ กำแพงเพชร ตาก น่าน พิจิตร พิษณุโลก เพชรบูรณ์ ลำปาง ลำพูน สุโขทัย อุตรดิตถ์ (รวม 10 จังหวัด)	กัวลม 0.09 ควนน้อยบำรุงแดน 1.83
- ตาก (เปิดหน่วยฯ 1 มิ.ย. 59 เป็นต้นไป)	10	10	25	34:55	25.0	บริเวณที่มีฝนตก ได้แก่ กำแพงเพชร เชียงใหม่ ตาก พิจิตร พิษณุโลก ลำปาง ลำพูน (รวม 7 จังหวัด)	
กลาง	72	66	518	641:05	418.90	12 จังหวัด	
- นครสวรรค์ (เปิดหน่วยฯ 15 ก.พ. -	24	24	79	113:00	69.4	บริเวณที่มีฝนตก ได้แก่ กาญจนบุรี ชัยนาท นครสวรรค์ ลพบุรี	ป่าสักฯ 29.28 ทับเสลาฯ 2.42



ภาค - ศูนย์/หน่วยปฏิบัติการ	ขึ้นบิน (วัน)	ฝนตก (วัน)	จำนวน เที่ยวบิน (เที่ยว)	จำนวน ชั่วโมงบิน (ชั่วโมง)	ปริมาณ สารฝนหลวง (ตัน/นัด)	จังหวัดที่มีรายงานฝนตก (ทั้งการสังเกตด้วยสายตา/การตรวจวัด ด้วยเรดาร์ และเครื่องวัดน้ำฝนอัตโนมัติ)	ปริมาณน้ำไหลลง อ่างเก็บน้ำสะสม (ล้าน ลบ.ม.)
30 เม.ย. 59)						สระบุรี สุพรรณบุรี อุทัยธานี เพชรบูรณ์ (ตอนล่าง) พิจิตร (รวม 9 จังหวัด)	กระเสียว 7.28 ศรีนครินทร์ 71.73
- กาญจนบุรี (เปิดหน่วยฯ 15 ก.พ. 59 เป็นต้นไป)	66	64	330	374:15	241.5	บริเวณที่มีฝนตก ได้แก่ กาญจนบุรี ชัยนาท นครปฐม นครสวรรค์ พระนครศรีอยุธยา ลพบุรี สระบุรี สิงห์บุรี สุพรรณบุรี อ่างทอง อุทัยธานี (รวม 11 จังหวัด)	วชิราลงกรณ์ 18.97
- ลพบุรี (เปิดหน่วยฯ 1 พ.ค. 59 เป็นต้นไป)	30	30	109	153:50	108.0	บริเวณที่มีฝนตก ได้แก่ ชัยนาท นครสวรรค์ พระนครศรีอยุธยา ลพบุรี สระบุรี สิงห์บุรี สุพรรณบุรี อ่างทอง อุทัยธานี เพชรบูรณ์(ตอนล่าง) พิจิตร (รวม 11 จังหวัด)	
<b>ตะวันออกเฉียงเหนือ</b>	<b>81</b>	<b>74</b>	<b>427</b>	<b>629:15</b>	<b>499.40</b>	<b>20 จังหวัด</b>	
- นครราชสีมา (เปิดหน่วยฯ 1 มี.ค. 59 เป็นต้นไป)	64	59	123	182:45	199.0	บริเวณที่มีฝนตก ได้แก่ ขอนแก่น ชัยภูมิ นครราชสีมา บุรีรัมย์ สุรินทร์ (รวม 5 จังหวัด)	ห้วยหลวง 0.24 น้ำอูน 0.17 น้ำพอง 0.06
- อุดรธานี (เปิดหน่วยฯ 15 มี.ค. - 31 พ.ค. 59 )	46	41	144	185:00	139.9	บริเวณที่มีฝนตก ได้แก่ กาฬสินธุ์ ขอนแก่น ชัยภูมิ นครพนม บึง กาฬ มหาสารคาม มุกดาหาร ร้อยเอ็ด เลย สกลนคร หนองคาย หนองบัวลำภู อุดรธานี (รวม 13 จังหวัด)	จุฬาภรณ์ 0.54 อุบลรัตน์ 35.73 ลำปาว 5.58 ลำตะคอง 2.55 ลำพระเพลิง 0.80
- ขอนแก่น (เปิดหน่วยฯ 12 เม.ย. 59 เป็นต้นไป)	47	46	139	228:00	138.5	บริเวณที่มีฝนตก ได้แก่ กาฬสินธุ์ ขอนแก่น ชัยภูมิ นครราชสีมา บุรีรัมย์ มหาสารคาม มุกดาหาร ร้อยเอ็ด เลย หนองบัวลำภู อุดรธานี (รวม 11 จังหวัด)	ลำมูลบน 0.70 ลำแซะ 0.36 ลำนางรอง 0.04
-อุบลราชธานี (เปิดหน่วยฯ 1 มี.ย. 59 เป็นต้นไป)	8	8	21	33:30	22.0	บริเวณที่มีฝนตก ได้แก่ มุกดาหาร ยโสธร ศรีสะเกษ สุรินทร์ อำนาจเจริญ อุบลราชธานี (รวม 6 จังหวัด)	
<b>ตะวันออก</b>	<b>71</b>	<b>68</b>	<b>460</b>	<b>583:20</b>	<b>322.70</b>	<b>8 จังหวัด</b>	
- จันทบุรี (เปิดหน่วยฯ 1 มี.ค. 59 เป็นต้นไป)	71	68	460	583:20	322.7	บริเวณที่มีฝนตก ได้แก่ จันทบุรี ฉะเชิงเทรา ชลบุรี ตราด นครนายก ปราจีนบุรี ระยอง สระแก้ว (รวม 8 จังหวัด)	หนองปลาไหล 0.46 ประแสร์ 2.06 ดอกgray 0.312 คลองพระพุทธรู้ 3.502
<b>ใต้</b>	<b>81</b>	<b>78</b>	<b>458</b>	<b>584:10</b>	<b>473.85</b>	<b>16 จังหวัด</b>	
- หัวหิน (เปิดหน่วยฯ 1 มี.ค. - 31 พ.ค. 59)	51	50	299	375:50	208.9	บริเวณที่มีฝนตก ได้แก่ ประจวบคีรีขันธ์ เพชรบุรี ราชบุรี (รวม 3 จังหวัด)	แก่งกระจาน 24.06 ปราณบุรี 2.09 รัชชประภา 1.28
- สุราษฎร์ธานี (เปิดหน่วยฯ 15 มี.ค. 59 เป็นต้นไป)	49	42	77	94:55	152.95	บริเวณที่มีฝนตก ได้แก่ กระบี่ ชุมพร ตรัง นครศรีธรรมราช พังงา ระนอง สงขลา สุราษฎร์ธานี (รวม 8 จังหวัด)	
- สงขลา (เปิดหน่วยฯ 20 เม.ย. 59 เป็นต้นไป)	30	30	42	61:15	84.00	บริเวณที่มีฝนตก ได้แก่ ตรัง นราธิวาส ปัตตานี พัทลุง ยะลา สงขลา สตูล (รวม 7 จังหวัด)	
-ชุมพร (เปิดหน่วยฯ 1 มี.ย. 59 เป็นต้นไป)	10	9	40	52:10	28.00	บริเวณที่มีฝนตก ได้แก่ ชุมพร ประจวบคีรีขันธ์ (รวม 2 จังหวัด)	

กลุ่มวิชาการปฏิบัติการฝนหลวง กองปฏิบัติการฝนหลวง กรมฝนหลวงและการบินเกษตร